

The logo for WELAND, featuring the word "WELAND" in a bold, white, sans-serif font with a horizontal line above the letters.A close-up photograph of an industrial welding process. A bright, intense light emanates from the point where a welding torch meets a metal workpiece, creating a dense spray of golden-yellow sparks that radiate outwards. The background is dark, highlighting the machinery and the welding activity.

Hållbarhets- rapport

2025/2026

Weland AB är ett tillverkande företag som utvecklar och producerar stålbaserade produkter, med enheter i Smålandsstenar och Gislaved. Verksamheten är resursintensiv och ställer krav på effektiv användning av råmaterial, energi och transporter, vilket innebär att frågor kopplade till klimatpåverkan, resurseffektivitet och arbetsmiljö är centrala.

Hållbarhetsarbetet har i bolagets nästan 80-åriga historia i stor utsträckning varit verksamhetsdrivet och integrerat i den löpande driften genom investeringar i energieffektiv produktion, materialoptimering, arbetsmiljö och produktutveckling.

Under verksamhetsåret 2025/2026 befinner sig bolaget i en vidareutvecklingsfas där arbetet struktureras och tydliggörs, med fokus på uppföljning, ansvarsfördelning och styrning.



ALLMÄN INFORMATION

- 1.1 Grund för upprättande.....05
Om rapporten och dess avgränsning
- 1.2 Styrning av hållbarhetsarbetet.....06
- 1.3 Affärsmodell, strategi och
hållbarhetsdrivkrafter07
Värdekedja
Marknader och kundgrupper
Intressenter
- 1.4 Dubbel väsentlighetsanalys.....10

MILJÖ

- 2.1 Klimatförändringar 12
Klimatpåverkan och nuläge
Metod, datakvalitet och systemstöd
Klimatinriktning och målbild
- 2.2 Föroreningar..... 13
- 2.3 Vatten och marina resurser 13
- 2.4 Biologisk mångfald
och ekosystem 14
- 2.5 Resursanvändning
och cirkulär ekonomi 15

SOCIALT ANSVAR

- 3.1 Egen arbetskraft 17
Arbetsmiljö, hälsa och säkerhet
Medarbetarförhållanden och organisation
Utvecklingsinriktning
- 3.2 Arbetstagare i värdekedjan 18
- 3.3 Påverkade samhällen 19
- 3.4 Konsumenter och slutanvändare 20

STYRNING

- 4.1 Affärsetik 22

BILAGOR

- Identifierade hållbarhetsmål..... 23
- Förenklat innehållsindex 24



ALLMÄN
INFORMATION



MILJÖ



SOCIALT
ANSVAR



STYRNING



ALLMÄN INFORMATION

- 1.1 Grund för upprättande.....05
Om rapporten och dess avgränsning
- 1.2 Styrning av hållbarhetsarbetet.....06
- 1.3 Affärsmodell, strategi och
hållbarhetsdrivkrafter07
Värdekedja
Marknader och kundgrupper
Intressenter
- 1.4 Dubbel väsentlighetsanalys..... 10

MILJÖ

- 2.1 Klimatförändringar 12
Klimatpåverkan och nuläge
Metod, datakvalitet och systemstöd
Klimatinriktning och målbild
- 2.2 Föroreningar..... 13
- 2.3 Vatten och marina resurser 13
- 2.4 Biologisk mångfald
och ekosystem 14
- 2.5 Resursanvändning
och cirkulär ekonomi 15

SOCIALT ANSVAR

- 3.1 Egen arbetskraft 17
Arbetsmiljö, hälsa och säkerhet
Medarbetarförhållanden och organisation
Utvecklingsinriktning
- 3.2 Arbetstagare i värdekedjan..... 18
- 3.3 Påverkade samhällen 19
- 3.4 Konsumenter och slutanvändare 20

STYRNING

- 4.1 Affärsetik 22

BILAGOR

- Identifierade hållbarhetsmål..... 23
- Förenklat innehållsindex 24



Hållbarhet är inte ett val som vi kan välja eller välja bort, det är det enda valet som vi har.

Jonas Welandson, koncernchef

Allmän information





ALLMÄN INFORMATION

1.1 Grund för upprättande.....	05
Om rapporten och dess avgränsning	
1.2 Styrning av hållbarhetsarbetet.....	06
1.3 Affärsmodell, strategi och hållbarhetsdrivkrafter	07
Värdekedja	
Marknader och kundgrupper	
Intressenter	
1.4 Dubbel väsentlighetsanalys.....	10

MILJÖ

2.1 Klimatförändringar	12
Klimatpåverkan och nuläge	
Metod, datakvalitet och systemstöd	
Klimatinriktning och målbild	
2.2 Föreningar.....	13
2.3 Vatten och marina resurser	13
2.4 Biologisk mångfald och ekosystem	14
2.5 Resursanvändning och cirkulär ekonomi	15

SOCIALT ANSVAR

3.1 Egen arbetskraft	17
Arbetsmiljö, hälsa och säkerhet	
Medarbetarförhållanden och organisation	
Utvecklingsinriktning	
3.2 Arbetstagare i värdekedjan.....	18
3.3 Påverkade samhällen	19
3.4 Konsumenter och slutanvändare	20

STYRNING

4.1 Affärsetik	22
----------------------	----

BILAGOR

Identifierade hållbarhetsmål.....	23
Förenklat innehållsindex	24

1.1

Grund för upprättande (ESRS 2 BP)

Om rapporten och dess avgränsning

Denna hållbarhetsrapport ger en översiktlig bild av Weland AB:s hållbarhetsarbete under verksamhetsåret 2025/2026 och har upprättats mot bakgrund av de lagstadgade kraven på hållbarhetsrapportering som följer av bolagets storlek och verksamhet. Rapporten fokuserar på identifierade väsentliga frågor, nuläge och etablerade arbetssätt och utgör ett första steg i koncernens successiva anpassning till kraven enligt CSRD. Rapporteringen har utformats med hänsyn till de förenklingsförslag som presenterats inom ramen för EU:s Omnibus-initiativ. Rapporten är inspirerad av strukturen och innehållsområdena i European Sustainability Reporting Standards (ESRS), men utgör inte en fullständig rapportering enligt samtliga krav i ESRS.

Underlaget bygger på en kombination av

genomförd dubbel väsentlighetsanalys, klimat- och utsläppsrapportering enligt GHG-protokollet, lägesrapportering kopplad till klimat- och hållbarhetsarbete samt interna sammanställningar och dialoger. I de fall kvantitativa data saknas har kvalitativa beskrivningar använts. Begränsningar avser främst datatäckning i värdekedjan samt avsaknad av fastställda mål och KPI:er inom vissa områden.

Rapporteringen omfattar Weland AB:s egen verksamhet samt, där det bedömts relevant utifrån den dubbla väsentlighetsanalysen, översiktlig information om påverkan upp- och nedströms i värdekedjan. En avgränsning av värdekedjeinformationen (value chain cap) har tillämpats i enlighet med Omnibusprinciperna.



ALLMÄN INFORMATION

- 1.1 Grund för upprättande.....05
Om rapporten och dess avgränsning
- 1.2 Styrning av hållbarhetsarbetet.....06
- 1.3 Affärsmodell, strategi och hållbarhetsdrivkrafter07
Värdekedja
Marknader och kundgrupper
Intressenter
- 1.4 Dubbel väsentlighetsanalys..... 10

MILJÖ

- 2.1 Klimatförändringar 12
Klimatpåverkan och nuläge
Metod, datakvalitet och systemstöd
Klimatinriktning och målbild
- 2.2 Föreningar..... 13
- 2.3 Vatten och marina resurser 13
- 2.4 Biologisk mångfald och ekosystem 14
- 2.5 Resursanvändning och cirkulär ekonomi 15

SOCIALT ANSVAR

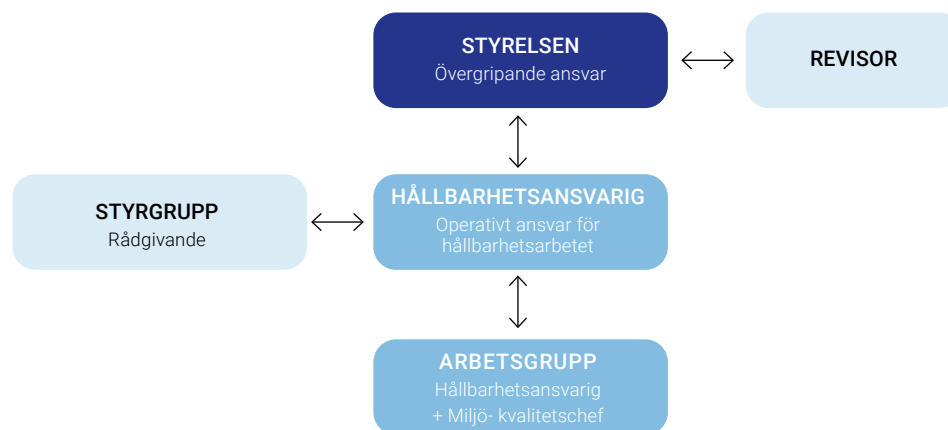
- 3.1 Egen arbetskraft 17
Arbetsmiljö, hälsa och säkerhet
Medarbetarförhållanden och organisation
Utvecklingsinriktning
- 3.2 Arbetstagare i värdekedjan..... 18
- 3.3 Påverkade samhällen 19
- 3.4 Konsumenter och slutanvändare 20

STYRNING

- 4.1 Affärsetik 22

BILAGOR

- Identifierade hållbarhetsmål..... 23
- Förenklat innehållsindex 24



1.2

Styrning av hållbarhetsarbetet

(ESRS 2 GOV)

Styrelsen har det övergripande ansvaret för bolagets långsiktiga inriktning, inklusive hållbarhetsrelaterade frågor. Det operativa ansvaret för hållbarhetsfrågor ligger hos hållbarhetsansvarig. En intern styrgrupp stöttar och följer arbetet för bl.a. hållbarhetsfrågor, medan en tillsatt arbetsgrupp, med Hållbarhetsansvarig och Miljö- och Kvalitetsansvarig utför det dagliga operativa arbetet. Formella ansvarsfördelningar per ESRS-område är under utveckling.

Bolagets policyramverk utgår i dagsläget från befintliga verksamhetspolicies och ledningssystem. ESRS-specifika policydokument har ännu inte formaliserats. Uppföljning, intern kontroll och rapportering av hållbarhetsrelaterad information sker genom befintliga verksamhets- och rapporteringsprocesser, med successiv förstärkning av struktur och dokumentation.

Datakvalitet hanteras genom befintliga system och manuella kontroller. Klimatrelaterad utsläppsdata baseras på beräkningar enligt GHG-protokollet.



ALLMÄN INFORMATION

- 1.1 Grund för upprättande.....05
Om rapporten och dess avgränsning
- 1.2 Styrning av hållbarhetsarbetet.....06
- 1.3 Affärsmodell, strategi och
hållbarhetsdrivkrafter07
Värdekedja
Marknader och kundgrupper
Intressenter
- 1.4 Dubbel väsentlighetsanalys..... 10

MILJÖ

- 2.1 Klimatförändringar 12
Klimatpåverkan och nuläge
Metod, datakvalitet och systemstöd
Klimatinriktning och målbild
- 2.2 Föroreningar..... 13
- 2.3 Vatten och marina resurser 13
- 2.4 Biologisk mångfald
och ekosystem 14
- 2.5 Resursanvändning
och cirkulär ekonomi 15

SOCIALT ANSVAR

- 3.1 Egen arbetskraft 17
Arbetsmiljö, hälsa och säkerhet
Medarbetarförhållanden och organisation
Utvecklingsinriktning
- 3.2 Arbetstagare i värdekedjan..... 18
- 3.3 Påverkade samhällen 19
- 3.4 Konsumenter och slutanvändare 20

STYRNING

- 4.1 Affärsetik 22

BILAGOR

- Identifierade hållbarhetsmål..... 23
- Förenklat innehållsindex 24

1.3

Affärsmodell, strategi och hållbarhetsaspekter

(ESRS 2 SBM)

Weland AB är ett tillverkande företag där värdeskapandet sker genom egen produktion av stålbaseade produkter, kombinerat med konstruktion, produktionskompetens och kundanpassning. Leveranserna ställer höga krav på kvalitet, funktion och leveransprecision.

Verksamheten är resursintensiv med betydande användning av material och energi. Centrala hållbarhetsfrågor är därför kopplade till klimatpåverkan från material och energi, effektiv resursanvändning, arbetsmiljö samt risker och möjligheter i leverantörsleden. Val av material sker i många fall i dialog med kund och utifrån projektspecifika krav, vilket innebär att bolaget inte alltid har full rådgighet över vilka materialkvaliteter som används.

Hållbarhetsaspekter har historiskt hant-rats integrerat i Weland AB:s affärs- och investeringsbeslut, exempelvis genom fokus på energieffektiv produktion, materialval och arbetsmiljö. Arbetet har i stor utsträckning varit verksamhetsdrivet snarare än formellt strategiskt strukturerat.

Genom införandet av CSRD-relaterat arbetssätt och genomförd dubbel väsentlighetsanalys har ett mer strukturerat ramverk för hållbarhetsarbetet påbörjats, med utgångspunkt i bolagets affärsmodell och identifierade väsentliga frågor. Inom klimatområdet finns långsiktiga ambitioner för att minska verksamhetens klimatpåverkan, medan mål och prioriteringar för övriga hållbarhetsområden utvecklas successivt.



ALLMÄN INFORMATION

- 1.1 Grund för upprättande.....05
Om rapporten och dess avgränsning
- 1.2 Styrning av hållbarhetsarbetet.....06
- 1.3 Affärsmodell, strategi och hållbarhetsdrivkrafter07
Värdekedja
Marknader och kundgrupper
Intressenter
- 1.4 Dubbel väsentlighetsanalys..... 10

MILJÖ

- 2.1 Klimatförändringar 12
Klimatpåverkan och nuläge
Metod, datakvalitet och systemstöd
Klimatinriktning och målbild
- 2.2 Föreningar..... 13
- 2.3 Vatten och marina resurser 13
- 2.4 Biologisk mångfald och ekosystem 14
- 2.5 Resursanvändning och cirkulär ekonomi 15

SOCIALT ANSVAR

- 3.1 Egen arbetskraft 17
Arbetsmiljö, hälsa och säkerhet
Medarbetarförhållanden och organisation
Utvecklingsinriktning
- 3.2 Arbetstagare i värdekedjan..... 18
- 3.3 Påverkade samhällen 19
- 3.4 Konsumenter och slutanvändare 20

STYRNING

- 4.1 Affärsetik 22

BILAGOR

- Identifierade hållbarhetsmål..... 23
- Förenklat innehållsindex 24

Forts.

1.3

Värdekedja

Weland AB:s värdekedja omfattar uppströmsled såsom råmaterial och leverantörer, egen produktion samt nedströmsled i form av distribution och kundanvändning. Uppströms består värdekedjan av inköp av råmaterial och komponenter, från leverantörer i Europa. Den egna verksamheten innefattar tillverkning och bearbetning i egna

produktionsanläggningar, medan nedströmsledet omfattar leverans till kunder inom bygg-, industri- och infrastrukturella tillämpningar. Weland AB:s produkter används ofta under lång tid, vilket innebär att materialval, tillverkningskvalitet och produktens livslängd har stor betydelse för resursanvändning och miljöpåverkan över tid.



ALLMÄN INFORMATION

- 1.1 Grund för upprättande.....05
Om rapporten och dess avgränsning
- 1.2 Styrning av hållbarhetsarbetet.....06
- 1.3 Affärsmodell, strategi och hållbarhetsdrivkrafter07
Värdekedja
Marknader och kundgrupper
Intressenter
- 1.4 Dubbel väsentlighetsanalys..... 10

MILJÖ

- 2.1 Klimatförändringar 12
Klimatpåverkan och nuläge
Metod, datakvalitet och systemstöd
Klimatinriktning och målbild
- 2.2 Föreningar..... 13
- 2.3 Vatten och marina resurser 13
- 2.4 Biologisk mångfald och ekosystem 14
- 2.5 Resursanvändning och cirkulär ekonomi 15

SOCIALT ANSVAR

- 3.1 Egen arbetskraft 17
Arbetsmiljö, hälsa och säkerhet
Medarbetarförhållanden och organisation
Utvecklingsinriktning
- 3.2 Arbetstagare i värdekedjan..... 18
- 3.3 Påverkade samhällen 19
- 3.4 Konsumenter och slutanvändare 20

STYRNING

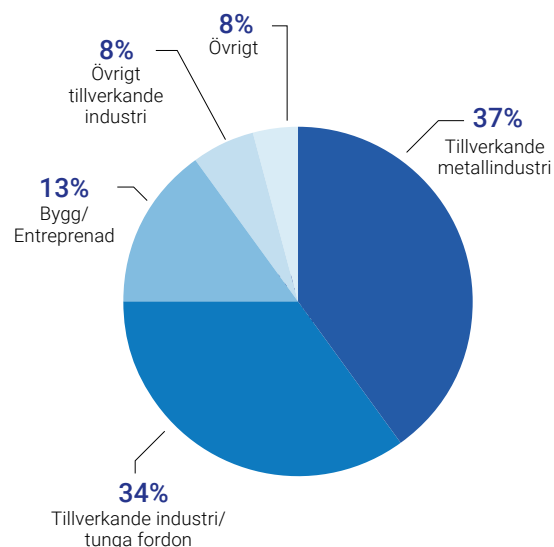
- 4.1 Affärsetik 22

BILAGOR

- Identifierade hållbarhetsmål..... 23
- Förenklat innehållsindex 24

Marknader och kundgrupper

Weland AB är verksam på den svenska, nordiska och europeiska marknaden. Kunderna återfinns huvudsakligen inom bygg-, industri- och infrastrukturella tillämpningar, där krav på kvalitet, säkerhet och långsiktig funktion är centrala. Vissa större kunder och branschaktörer ställer i dag krav kopplade till klimat- och resursfrågor, vilka Weland AB genom sitt påbörjade hållbarhetsarbete beaktar i sin verksamhet och rapportering.



Intressenter

Med utgångspunkt i Weland AB:s affärsmodell och värdekedja har relevanta intressentgrupper identifierats och analyserats på en övergripande nivå. Intressentanalysen omfattar aktörer som påverkar, eller påverkas av, bolagets verksamhet inom uppströms-, egna- och nedströmsled, samt intressenter kopplade till styrning, regelverk och samhällsliga förväntningar.

Analysen baseras på en dokument- och skrivbordsbaserad genomgång av offentligt tillgänglig information, befintliga affärsrelationer, interna erfarenheter samt kända krav och förväntningar från berörda aktörer. Syftet har varit att skapa ett strukturerat och spårbart underlag till den dubbla väsentlighetsanalysen.

Tabellen till höger redovisar de intressentgrupper som bedöms mest relevanta i nuläget och anger deras koppling till relevanta ESRS-områden (E/S/G), i linje med de teman som ligger till grund för väsentlighetsmatrisen. Övriga intressentgrupper har beaktats men redovisas inte i detalj i denna sammanställning.

Intressentgrupp	Värdekedjed/relation	Relevans och huvudsakliga förväntningar
Leverantörer (råmaterial och komponenter)	Uppströms	Stora aktörer och medvetna om sin miljöpåverkan; arbetar med att minska energiförbrukning, optimera materialanvändning och minska CO ₂ -utsläpp. Offentliga miljöåtaganden men långa kedjor som kan vara svåra att validera. (Koppling: E1, E5, S2, G1)
Kunder (industri/bygg/infrastruktur)	Nedströms	Varierande hållbarhetskrav; vissa kunder krävställer och bedömer leverantörer, vilket driver behov av transparens och uppföljning. (Koppling: E1, E5, S4, G1)
Transport- och logistikpartners	Värdekedja (transport)	Stor påverkan i transportledet, samtidigt hög medvetenhet och aktivt arbete med frågan. (Koppling: E1)
Medarbetare och anställda	Egen verksamhet	Centrala för frågor om arbetsmiljö, hälsa och trygghet i den egna verksamheten. Förväntningarna rör bland annat en säker arbetsmiljö, goda arbetsvillkor och ett förebyggande arbetsmiljöarbete. (Koppling: S1)
Myndigheter och tillsynsorgan	Övergripande	Tydliga kravställare via regler och lagstiftning som påverkar flera delar av värdekedjan. (Koppling: E1–E5, S1, G1)
Lokalsamhället och grannar	Egen verksamhet	Intressenter kopplade till lokal närvaro (arbetsgivarroll, grannar, kommun, lokala aktörer) och breda ESRS-teman. (Koppling: S3)
Ägare	Övergripande	Tydliga lönsamhets-, sociala och hållbarhetskrav från ägarersperspektiv. (Koppling: G1)
Branschavtal och standarder	Övergripande	Standardiserar ansvarsfördelning, villkor och garantier och bidrar till transparenta och rättvisa handelsrelationer. (Koppling: G1)
Slutanvändare	Nedströms	Relevanta utifrån krav på säker användning, kvalitet och tydlig information i användningsfasen. (Koppling: S4)

ALLMÄN INFORMATION

- 1.1 Grund för upprättande.....05
Om rapporten och dess avgränsning
- 1.2 Styrning av hållbarhetsarbetet.....06
- 1.3 Affärsmodell, strategi och hållbarhetsdrivkrafter07
Värdekedja
Marknader och kundgrupper
Intressenter
- 1.4 Dubbel väsentlighetsanalys..... 10

MILJÖ

- 2.1 Klimatförändringar 12
Klimatpåverkan och nuläge
Metod, datakvalitet och systemstöd
Klimatinriktning och målbild
- 2.2 Föroreningar..... 13
- 2.3 Vatten och marina resurser 13
- 2.4 Biologisk mångfald och ekosystem 14
- 2.5 Resursanvändning och cirkulär ekonomi 15

SOCIALT ANSVAR

- 3.1 Egen arbetskraft 17
Arbetsmiljö, hälsa och säkerhet
Medarbetarförhållanden och organisation
Utvecklingsinriktning
- 3.2 Arbetstagare i värdekedjan..... 18
- 3.3 Påverkade samhällen 19
- 3.4 Konsumenter och slutanvändare 20

STYRNING

- 4.1 Affärsetik 22

BILAGOR

- Identifierade hållbarhetsmål..... 23
- Förenklat innehållsindex 24



1.4

Dubbel väsentlighetsanalys

(ESRS 2 IRO)

Weland AB har genomfört en dubbel väsentlighetsanalys i linje med ESRS-principerna, anpassad efter Omnibus-reformens förenklade tillämpning. Analysen baseras på interna workshops och skrivbordsanalyser av tillgängliga data och bygger på en samlad bedömning av verksamhetens påverkan på samhälle och miljö samt frågornas betydelse för bolaget och dess intressenter. Resultatet har använts för att bedöma och prioritera väsentliga effekter, risker och möjligheter kopplade till hållbarhetsfrågor.

Analysen visar att följande hållbarhetsområden är väsentliga för Weland AB:s verksamhet. Områden som återfinns längre upp till höger bedöms vara mest väsentliga, då de kombinerar hög påverkan med hög betydelse, medan områden längre ned till vänster bedöms ha lägre prioritet i nuläget.

WELANDS PÅVERKAN PÅ SAMHÄLLE OCH MILJÖ

BETYDELSE FÖR INTRESSENTER

MILJÖ

- 1. Energianvändning i produktionen
- 2. Resurseffektivitet och cirkularitet
- 3. Koldioxidutsläpp och klimatpåverkan
- 4. Hållbara transporter
- 5. Miljörisker (produkt/slutskede)

SOCIALT ANSVAR

- 6. Säkerhet och kvalitet för användare
- 7. Arbetsvillkor och mänskliga rättigheter
- 8. Medarbetarhälsa och arbetsmiljö

STYRNING

- 9. Hållbar leverantörsbedömning
- 10. Cybersäkerhet och dataskydd
- 11. Transparens och affärsetik

Avslutande not

Weland AB har etablerat en tydlig grund för ett strukturerat hållbarhetsarbete och befinner sig i en vidareutvecklingsfas. Väsentliga frågor har identifierats och nuläge har beskrivits, medan styrning, mål och uppföljning utvecklas i takt med ökade krav och organisatorisk mognad.





ALLMÄN INFORMATION

1.1 Grund för upprättande.....	05
Om rapporten och dess avgränsning	
1.2 Styrning av hållbarhetsarbetet.....	06
1.3 Affärsmodell, strategi och hållbarhetsdrivkrafter	07
Värdekedja Marknader och kundgrupper Intressenter	
1.4 Dubbel väsentlighetsanalys.....	10

MILJÖ

2.1 Klimatförändringar	12
Klimatpåverkan och nuläge Metod, datakvalitet och systemstöd Klimatinriktning och målbild	
2.2 Föroreningar.....	13
2.3 Vatten och marina resurser	13
2.4 Biologisk mångfald och ekosystem	14
2.5 Resursanvändning och cirkulär ekonomi	15

SOCIALT ANSVAR

3.1 Egen arbetskraft	17
Arbetsmiljö, hälsa och säkerhet Medarbetarförhållanden och organisation Utvecklingsinriktning	
3.2 Arbetstagare i värdekedjan.....	18
3.3 Påverkade samhällen	19
3.4 Konsumenter och slutanvändare	20

STYRNING

4.1 Affärsetik	22
----------------------	----

BILAGOR

Identifierade hållbarhetsmål.....	23
Förenklat innehållsindex	24

Miljö

Weland AB:s hållbarhetsarbete utgår från de områden som identifierats som mest väsentliga genom bolagets dubbla väsentlighetsanalys. Analysen visar att företagets miljöpåverkan i huvudsak är kopplad till klimatförändringar, energianvändning och resursutnyttjande i den egna verksamheten samt i leverantörsledet.

Under rapporteringsåret 2025/2026 ligger fokus på att tydliggöra metodik, arbetssätt och ansvar inom dessa områden, snarare än på fullständig kvantifiering. Miljöinformationen nedan ger en samlad bild av nuläge, pågående arbete och identifierade utvecklingsbehov, och utgör en grund för fortsatt utveckling av hållbarhetsrapporteringen.



ALLMÄN INFORMATION

- 1.1 Grund för upprättande.....05
Om rapporten och dess avgränsning
- 1.2 Styrning av hållbarhetsarbetet.....06
- 1.3 Affärsmodell, strategi och hållbarhetsdrivkrafter07
Värdekedja
Marknader och kundgrupper
Intressenter
- 1.4 Dubbel väsentlighetsanalys..... 10

MILJÖ

- 2.1 Klimatförändringar 12
Klimatpåverkan och nuläge
Metod, datakvalitet och systemstöd
Klimatinriktning och målbild
- 2.2 Föroreningar..... 13
- 2.3 Vatten och marina resurser 13
- 2.4 Biologisk mångfald och ekosystem 14
- 2.5 Resursanvändning och cirkulär ekonomi 15

SOCIALT ANSVAR

- 3.1 Egen arbetskraft 17
Arbetsmiljö, hälsa och säkerhet
Medarbetarförhållanden och organisation
Utvecklingsinriktning
- 3.2 Arbetstagare i värdekedjan..... 18
- 3.3 Påverkade samhällen 19
- 3.4 Konsumenter och slutanvändare 20

STYRNING

- 4.1 Affärsetik 22

BILAGOR

- Identifierade hållbarhetsmål..... 23
- Förenklat innehållsindex 24

2.1

Klimatförändringar

(ESRS E1)

Klimatpåverkan och nuläge

Weland AB:s klimatpåverkan i värdekedjan uppstår främst genom inköpta råvaror och insatsmaterial i värdekedjan. En del av påverkan är kopplad till energianvändning i den egna produktionen. Bolagets rapporterade växthusgasutsläpp baseras på beräkningar i enlighet med GHG-protokollet, uppdelat på Scope 1, 2 och 3.

För räkenskapsåret 2025/2026 uppgick Weland AB:s totala rapporterade utsläpp till 106 046 ton CO₂e, där den helt dominerande delen av utsläppen återfinns i Scope 3. Dessa utsläpp är i huvudsak kopplade till inköpt stål och andra insatsmaterial i värdekedjan. Scope 1 och 2 omfattar direkta och indirekta utsläpp från den egna verksamheten, och är främst kopplade till energianvändning, särskilt köpt el och naturgas. Transporter utgör en mindre, men ändå relevant del, av den samlade klimatpåverkan.

Metod, datakvalitet och systemstöd

Klimatberäkningarna baseras på data som rapporterats i enlighet med GHG-protokollet och har tagits fram inom ramen för det pågående hållbarhetsarbetet under 2025. Parallellt pågår ett arbete med att förbättra datakvalitet och spårbarhet i energi-, material- och processflöden. Som en del i detta arbete har Weland AB genomfört en övergång till mer systematiserad datainsamling via affärssystemet Monitor ERP.

Under 2026 finns koldioxidberäkningar för samtliga artiklar inom plåtbearbetning. Utvidgningen till ytterligare produktgrupper, såsom trappor, räcken och gallerdurk, har initierats inför 2026 och sker stegvis i takt med att datakvalitet och systemstöd utvecklas. För flera av bolagets produkter finns tredjepartsgranskade EPD:er som ger kunderna tillgång till verifierad klimatdata genom hela produktens livscykel.

Klimatinriktning och målbild

Weland AB har som långsiktig ambition att nå NetZero av växthusgaser senast år 2050. Målet kommer successivt att konkretiseras genom delmål och handlingsplaner. Fram till 2030 ligger fokus på att minska utsläppen i den egna verksamheten (Scope 1 och 2) genom energi-effektivisering, val av energislag och effektivare resursanvändning, samtidigt som arbetet med leverantörsdialog och klimatdata i värdekedjan utvecklas.

Under rapporteringsåret 2025/2026 befinner sig arbetet med kvantifierade delmål och uppföljningsstruktur i ett uppbyggnadsskede. Fokus ligger på att stärka datainsamling och analys, bland annat avseende energianvändning, utsläpp och transporter, vilket utgör en grund för fortsatt utveckling av mål och uppföljning över tid.

VÄXTHUSGASUTSLÄPP 2025 – GHG-RAPPORT

Sammanställning av Weland AB:s växthusgasutsläpp (GHG) för 2025 i enlighet med GHG protokollet.

Scope	Beskrivning	CO ₂ e-utsläpp ton*
Scope 1	Direkta utsläpp från verksamheten	202 (254)
Scope 2	Indirekta utsläpp från energianvändning	4 479 (5 454)
Scope 3	Leverantörskedjan och produktlivscykeln	101 475 (91 367)
Totalt	Företagets totala utsläpptotala utsläpp	106 046 (97 108)

* Siffror inom parentes avser föregående rapportår

Scope 1 & 2: Direkta och indirekta utsläpp

Genomförda och planerade åtgärder

- Energieffektivisering i tillverkningsprocesserna.
- Optimering av transporter för att minska bränsleförbrukning och utsläpp.
- Undersökning av möjligheter att välja fossilfri el, vilket kan påverka framtida Scope 2-utsläpp.

Scope 3: Leverantörskedjans utsläpp

Den största delen av Weland AB:s utsläpp kommer från Scope 3, huvudsakligen inköpt stål och andra insatsmaterial:

- Inköpta råvaror (stål, emballage, komponenter)
- Transport av varor
- Produkter vid livscykelns slut

Åtgärder för att minska Scope 3-utsläpp

- Samarbeta med leverantörer av stål med lägre CO₂e.
- Optimera logistik och transporter för att minska utsläpp.
- Främja återvinning och cirkulär design av produkter.





ALLMÄN INFORMATION

- 1.1 Grund för upprättande.....05
Om rapporten och dess avgränsning
- 1.2 Styrning av hållbarhetsarbetet.....06
- 1.3 Affärsmodell, strategi och hållbarhetsdrivkrafter07
Värdekedja
Marknader och kundgrupper
Intressenter
- 1.4 Dubbel väsentlighetsanalys..... 10

MILJÖ

- 2.1 Klimatförändringar 12
Klimatpåverkan och nuläge
Metod, datakvalitet och systemstöd
Klimatinriktning och målbild
- 2.2 Föroreningar..... 13
- 2.3 Vatten och marina resurser 13
- 2.4 Biologisk mångfald och ekosystem 14
- 2.5 Resursanvändning och cirkulär ekonomi 15

SOCIALT ANSVAR

- 3.1 Egen arbetskraft 17
Arbetsmiljö, hälsa och säkerhet
Medarbetarförhållanden och organisation
Utvecklingsinriktning
- 3.2 Arbetstagare i värdekedjan..... 18
- 3.3 Påverkade samhällen 19
- 3.4 Konsumenter och slutanvändare 20

STYRNING

- 4.1 Affärsetik 22

BILAGOR

- Identifierade hållbarhetsmål..... 23
- Förenklat innehållsindex 24

2.2

Föroreningar

(ESRS E2)

Weland AB har identifierat risker för förorening av luft, vatten och mark, främst kopplade till den egna produktionen. Identifierade risker omfattar bland annat hantering av kemikalier, förekomst av laserstof, svetsrök samt potentiell mark- och vattenpåverkan vid ny- och ombyggnationer.

Förebyggande åtgärder omfattar etablerade rutiner för kemikaliehantering, återvinning av

metallspill samt tekniska lösningar såsom oljeavskiljare där detta bedöms nödvändigt. Vidare är fortlöpande uppgraderingar av maskinparken en central del av verksamhetens förebyggande miljöarbete.

Arbetet inom området utvecklas under 2026 med fokus på att stärka kunskap och uppföljning kopplat till miljörisker i produktens användning och slutskede.

2.3

Vatten och marina resurser

(ESRS E3)

Vatten används i begränsad omfattning i Weland AB:s verksamhet, främst i vissa produktionsprocesser såsom vattenjet. Utifrån den genomförda dubbla väsentlighetsanalysen har vatten och

marina resurser inte identifierats som ett väsentligt miljöområde för bolagets verksamhet. Någon påverkan på marina resurser har inte identifierats.





ALLMÄN INFORMATION

- 1.1 Grund för upprättande.....05
Om rapporten och dess avgränsning
- 1.2 Styrning av hållbarhetsarbetet.....06
- 1.3 Affärsmodell, strategi och
hållbarhetsdrivkrafter07
Värdekedja
Marknader och kundgrupper
Intressenter
- 1.4 Dubbel väsentlighetsanalys..... 10

MILJÖ

- 2.1 Klimatförändringar 12
Klimatpåverkan och nuläge
Metod, datakvalitet och systemstöd
Klimatinriktning och målbild
- 2.2 Föreningar..... 13
- 2.3 Vatten och marina resurser 13
- 2.4 Biologisk mångfald
och ekosystem 14
- 2.5 Resursanvändning
och cirkulär ekonomi 15

SOCIALT ANSVAR

- 3.1 Egen arbetskraft 17
Arbetsmiljö, hälsa och säkerhet
Medarbetarförhållanden och organisation
Utvecklingsinriktning
- 3.2 Arbetstagare i värdekedjan..... 18
- 3.3 Påverkade samhällen 19
- 3.4 Konsumenter och slutanvändare 20

STYRNING

- 4.1 Affärsetik 22

BILAGOR

- Identifierade hållbarhetsmål..... 23
- Förenklat innehållsindex 24

2.4

Biologisk mångfald och ekosystem

(ESRS E4)

Biologisk mångfald har inte identifierats som ett väsentligt område. Mot bakgrund av verksamhetens art bedöms påverkan som begränsad och området behandlas därför inte vidare i rapporten.

Weland AB har dock under 2025 initierat ett projekt i samarbete med Ecobase som avser långsiktig förvaltning av koncernens skogsfastigheter med fokus på ökad kolinlagring jämfört med traditionell skogsskötsel. Projektet baseras på en portföljanalys och projektspecifika villkor som reglerar metodik, omfattning och rättighetsfördelning.

Projektet omfattar cirka 7 600 hektar produktiv skogsmark och syftar till att möjliggöra försäljning av koldioxidkrediter till externa aktörer. Den klimatnytta som uppstår inom ramen för projektet tillgodoräknas köpare av krediterna och räknas inte av från Weland AB:s egna rapporterade utsläpp eller klimatmål.

Initiativet beskrivs som ett led i koncernens långsiktiga markförvaltning och finansiering av omställningsarbete, och utgör inte en del av Weland AB:s operativa klimatarbete eller utsläppsminskningsstrategi.





ALLMÄN INFORMATION

- 1.1 Grund för upprättande.....05
Om rapporten och dess avgränsning
- 1.2 Styrning av hållbarhetsarbetet.....06
- 1.3 Affärsmodell, strategi och
hållbarhetsdrivkrafter07
Värdekedja
Marknader och kundgrupper
Intressenter
- 1.4 Dubbel väsentlighetsanalys..... 10

MILJÖ

- 2.1 Klimatförändringar 12
Klimatpåverkan och nuläge
Metod, datakvalitet och systemstöd
Klimatinriktning och målbild
- 2.2 Föroreningar..... 13
- 2.3 Vatten och marina resurser 13
- 2.4 Biologisk mångfald
och ekosystem 14
- 2.5 Resursanvändning
och cirkulär ekonomi 15

SOCIALT ANSVAR

- 3.1 Egen arbetskraft 17
Arbetsmiljö, hälsa och säkerhet
Medarbetarförhållanden och organisation
Utvecklingsinriktning
- 3.2 Arbetstagare i värdekedjan..... 18
- 3.3 Påverkade samhällen 19
- 3.4 Konsumenter och slutanvändare 20

STYRNING

- 4.1 Affärsetik 22

BILAGOR

- Identifierade hållbarhetsmål..... 23
- Förenklat innehållsindex 24

2.5

Resursanvändning och cirkulär ekonomi

(ESRS E5)

Resursanvändning och cirkularitet är ett väsentligt miljöområde för Weland AB, med särskilt fokus på materialutnyttjande av stål. Metallspill som uppstår i produktionen återvinns i samarbete med externa aktörer, vilket bidrar till cirkulära materialflöden.

Under 2025 uppskattas klimatnyttan från materialåtervinning till cirka 15 240 ton CO₂e i undvikna utsläpp. Uppgiften baseras på beräkningar från Stena

Recycling avseende återvinning av Welands metallspill. Klimatnyttan redovisas som systemnytta och dras inte av från bolagets egna rapporterade utsläpp.

Befintliga arbetssätt för skrotuppföljning och materialoptimering är i dag mer etablerade inom plåtbearbetningen. Ambitionen är att successivt överföra motsvarande strukturer till produktsidan genom produktutveckling, materialval och interna arbetssätt.





ALLMÄN INFORMATION

- 1.1 Grund för upprättande.....05
Om rapporten och dess avgränsning
- 1.2 Styrning av hållbarhetsarbetet.....06
- 1.3 Affärsmodell, strategi och
hållbarhetsdrivkrafter07
Värdekedja
Marknader och kundgrupper
Intressenter
- 1.4 Dubbel väsentlighetsanalys..... 10

MILJÖ

- 2.1 Klimatförändringar 12
Klimatpåverkan och nuläge
Metod, datakvalitet och systemstöd
Klimatinriktning och målbild
- 2.2 Föreningar..... 13
- 2.3 Vatten och marina resurser 13
- 2.4 Biologisk mångfald
och ekosystem 14
- 2.5 Resursanvändning
och cirkulär ekonomi 15

SOCIALT ANSVAR

- 3.1 Egen arbetskraft 17
Arbetsmiljö, hälsa och säkerhet
Medarbetarförhållanden och organisation
Utvecklingsinriktning
- 3.2 Arbetstagare i värdekedjan..... 18
- 3.3 Påverkade samhällen 19
- 3.4 Konsumenter och slutanvändare 20

STYRNING

- 4.1 Affärsetik 22

BILAGOR

- Identifierade hållbarhetsmål..... 23
- Förenklat innehållsindex 24

Socialt ansvar

Weland AB:s arbete med sociala frågor utgår från de områden som identifierats som väsentliga genom den genomförda dubbla väsentlighetsanalysen. Analysen visar att den mest betydande påverkan och riskbilden inom det sociala området är kopplad till den egna arbetskraften, arbetsmiljö och säkerhet samt sociala aspekter i leverantörsledet.

Under rapporteringsåret 2025/2026 ligger fokus på att tydliggöra befintliga arbetssätt, ansvar och uppföljningsstruktur snarare än på fullständig kvantifiering. Redovisningen nedan beskriver nuläge, pågående arbete och identifierade utvecklingsbehov inom de sociala områden som bedömts relevanta för Weland AB:s verksamhet.



ALLMÄN INFORMATION

- 1.1 Grund för upprättande.....05
Om rapporten och dess avgränsning
- 1.2 Styrning av hållbarhetsarbetet.....06
- 1.3 Affärsmodell, strategi och hållbarhetsdrivkrafter07
Värdekedja
Marknader och kundgrupper
Intressenter
- 1.4 Dubbel väsentlighetsanalys..... 10

MILJÖ

- 2.1 Klimatförändringar 12
Klimatpåverkan och nuläge
Metod, datakvalitet och systemstöd
Klimatinriktning och målbild
- 2.2 Föreningar..... 13
- 2.3 Vatten och marina resurser 13
- 2.4 Biologisk mångfald och ekosystem 14
- 2.5 Resursanvändning och cirkulär ekonomi 15

SOCIALT ANSVAR

- 3.1 Egen arbetskraft 17
Arbetsmiljö, hälsa och säkerhet
Medarbetarförhållanden och organisation
Utvecklingsinriktning
- 3.2 Arbetstagare i värdekedjan..... 18
- 3.3 Påverkade samhällen 19
- 3.4 Konsumenter och slutanvändare 20

STYRNING

- 4.1 Affärsetik 22

BILAGOR

- Identifierade hållbarhetsmål..... 23
- Förenklat innehållsindex 24

3.1

Egen arbetskraft (ESRS S1)

Arbetsmiljö, hälsa och säkerhet

En säker och trygg arbetsmiljö är en grundläggande del av Weland AB:s verksamhet. Bolaget arbetar strukturerat med arbetsmiljöfrågor inom ramen för befintliga ledningssystem och är certifierat enligt ISO 9001 och ISO 14001. Dessa system omfattar rutiner för riskbedömning, avvikelshantering och kontinuerlig förbättring kopplat till den egna verksamheten.

Arbetsmiljöfrågor hanteras löpande genom etablerade rutiner, inklusive skyddsronder, samt uppföljning av bland annat frånvaro och arbetsrelaterade händelser i den egna verksamheten. Befintliga KPI:er för frånvaro och arbetsmiljö följs upp i lednings- och styrgrupp.

Medarbetarförhållanden och organisation

Weland AB är kollektivavtalsanslutet och arbetar i enlighet med gällande arbets-

rättslig lagstiftning. Grundläggande frågor om anställningsvillkor, ersättning, arbetsmiljö och diskriminering följer gällande lagstiftning och kollektivavtal. Den praktiska tillämpningen sker genom etablerade arbetssätt samt genom interna policys och rutiner i verksamheten.

Frågor som rör friskvård, arbetsmiljö och säkerhet hanteras inom ramen för gällande lagstiftning och genom etablerade arbetssätt i verksamheten, inklusive tillämpning av bolagets ledningssystem.

Nästa steg i arbetet med den egna arbetskraften är att stärka kopplingen mellan befintlig uppföljning, analys och förebyggande åtgärder. Under 2026 pågår därför ett arbete med att tydligare strukturera hur befintliga KPI:er används som underlag för prioriterade arbetsmiljöinsatser.





ALLMÄN INFORMATION

- 1.1 Grund för upprättande.....05
Om rapporten och dess avgränsning
- 1.2 Styrning av hållbarhetsarbetet.....06
- 1.3 Affärsmodell, strategi och
hållbarhetsdrivkrafter07
Värdekedja
Marknader och kundgrupper
Intressenter
- 1.4 Dubbel väsentlighetsanalys..... 10

MILJÖ

- 2.1 Klimatförändringar 12
Klimatpåverkan och nuläge
Metod, datakvalitet och systemstöd
Klimatinriktning och målbild
- 2.2 Föreningar..... 13
- 2.3 Vatten och marina resurser 13
- 2.4 Biologisk mångfald
och ekosystem 14
- 2.5 Resursanvändning
och cirkulär ekonomi 15

SOCIALT ANSVAR

- 3.1 Egen arbetskraft 17
Arbetsmiljö, hälsa och säkerhet
Medarbetarförhållanden och organisation
Utvecklingsinriktning
- 3.2 Arbetstagare i värdekedjan..... 18
- 3.3 Påverkade samhällen 19
- 3.4 Konsumenter och slutanvändare 20

STYRNING

- 4.1 Affärsetik 22

BILAGOR

- Identifierade hållbarhetsmål..... 23
- Förenklat innehållsindex 24

3.2

Arbetstagare i värdekedjan

(ESRS S2)

Weland AB:s påverkan på arbetstagare i värdekedjan sker huvudsakligen indirekt genom inköp av råmaterial, komponenter och tjänster. Inom ramen för den dubbla väsentlighetsanalysen har området identifierats som relevant, samtidigt som bolagets direkta rådgighet bedöms vara begränsad.

Bolaget har etablerade rutiner för leverantörsbedömning och långsiktiga relationer med prioriterade leverantörer. Arbetet med sociala krav i leverantörsledet fokuserar i nuläget på struktur,

ansvar och konsekvent tillämpning snarare än omfattande kontroll eller kvantitativa mål.

Arbetet med att tydliggöra ansvar, krav och uppföljning i leverantörsledet har utvecklats under 2025/2026, där processer, arbetssätt och metodik har setts över och strukturerats. Arbetet utgör en grund för en mer systematisk hantering av leverantörsbedömning och uppföljning och har påbörjats att kommuniceras och förankras gentemot leverantörer.





ALLMÄN INFORMATION

- 1.1 Grund för upprättande.....05
Om rapporten och dess avgränsning
- 1.2 Styrning av hållbarhetsarbetet.....06
- 1.3 Affärsmodell, strategi och
hållbarhetsdrivkrafter07
Värdekedja
Marknader och kundgrupper
Intressenter
- 1.4 Dubbel väsentlighetsanalys..... 10

MILJÖ

- 2.1 Klimatförändringar 12
Klimatpåverkan och nuläge
Metod, datakvalitet och systemstöd
Klimatinriktning och målbild
- 2.2 Föroreningar..... 13
- 2.3 Vatten och marina resurser 13
- 2.4 Biologisk mångfald
och ekosystem 14
- 2.5 Resursanvändning
och cirkulär ekonomi 15

SOCIALT ANSVAR

- 3.1 Egen arbetskraft 17
Arbetsmiljö, hälsa och säkerhet
Medarbetarförhållanden och organisation
Utvecklingsinriktning
- 3.2 Arbetstagare i värdekedjan..... 18
- 3.3 Påverkade samhällen 19
- 3.4 Konsumenter och slutanvändare 20

STYRNING

- 4.1 Affärsetik 22

BILAGOR

- Identifierade hållbarhetsmål..... 23
- Förenklat innehållsindex 24

3.3

Påverkade samhällen

(ESRS S3)

Weland AB är en betydande arbetsgivare i Smålandsstenar. Den dubbla väsentlighetsanalysen visar att bolagets verksamhet i nuläget inte bedöms ge upphov till betydande negativ påverkan på lokalsamhället som kräver ytterligare rapportering.

Identifierad påverkan bedöms vara av begränsad omfattning och hanteras

inom ramen för gällande tillstånd, regelverk och ordinarie verksamhetsprocesser.

Mot bakgrund av bolagets roll som lokal arbetsgivare finns en ambition att över tid stärka strukturen för att identifiera och hantera påverkan på lokalsamhällen och omgivning, särskilt vid förändringar i verksamheten.



ALLMÄN INFORMATION

- 1.1 Grund för upprättande.....05
Om rapporten och dess avgränsning
- 1.2 Styrning av hållbarhetsarbetet.....06
- 1.3 Affärsmodell, strategi och
hållbarhetsdrivkrafter07
Värdekedja
Marknader och kundgrupper
Intressenter
- 1.4 Dubbel väsentlighetsanalys..... 10

MILJÖ

- 2.1 Klimatförändringar 12
Klimatpåverkan och nuläge
Metod, datakvalitet och systemstöd
Klimatinriktning och målbild
- 2.2 Föroreningar..... 13
- 2.3 Vatten och marina resurser 13
- 2.4 Biologisk mångfald
och ekosystem 14
- 2.5 Resursanvändning
och cirkulär ekonomi 15

SOCIALT ANSVAR

- 3.1 Egen arbetskraft 17
Arbetsmiljö, hälsa och säkerhet
Medarbetarförhållanden och organisation
Utvecklingsinriktning
- 3.2 Arbetstagare i värdekedjan..... 18
- 3.3 Påverkade samhällen 19
- 3.4 Konsumenter och slutanvändare 20

STYRNING

- 4.1 Affärsetik 22

BILAGOR

- Identifierade hållbarhetsmål..... 23
- Förenklat innehållsindex 24

3.4

Konsumenter och slutanvändare

(ESRS S4)

Weland AB:s produkter används i miljöer där säkerhet, kvalitet och lång livslängd är centrala krav. Ansvar gentemot konsumenter och slutanvändare hanteras genom etablerade arbetsätt inom konstruktion, produktion och kvalitetssäkring. Bolaget följer relevanta produkt- och materialkrav samt arbetar systematiskt med kvalitetsuppföljning och rotorsaksanalyser vid avvikelser.

Utifrån den dubbla väsentlighetsanalysen har området identifierats som

relevant men utan identifierade akuta risker, varför fokus ligger på fortsatt konsekvent tillämpning av befintliga processer.

Under 2026 utvecklas arbetet inom produktutveckling med fokus på att tydligare identifiera och hantera påverkan på slutanvändare och omgivning. Detta omfattar en mer strukturerad riskbedömning vid nya eller förändrade produkter, en tydligare ansvarsfördelning samt en mer systematisk hantering av erfarenheter från reklamationer och avvikelser.





ALLMÄN INFORMATION

- 1.1 Grund för upprättande.....05
Om rapporten och dess avgränsning
- 1.2 Styrning av hållbarhetsarbetet.....06
- 1.3 Affärsmodell, strategi och hållbarhetsdrivkrafter07
Värdekedja
Marknader och kundgrupper
Intressenter
- 1.4 Dubbel väsentlighetsanalys..... 10

MILJÖ

- 2.1 Klimatförändringar 12
Klimatpåverkan och nuläge
Metod, datakvalitet och systemstöd
Klimatinriktning och målbild
- 2.2 Föreningar..... 13
- 2.3 Vatten och marina resurser 13
- 2.4 Biologisk mångfald och ekosystem 14
- 2.5 Resursanvändning och cirkulär ekonomi 15

SOCIALT ANSVAR

- 3.1 Egen arbetskraft 17
Arbetsmiljö, hälsa och säkerhet
Medarbetarförhållanden och organisation
Utvecklingsinriktning
- 3.2 Arbetstagare i värdekedjan..... 18
- 3.3 Påverkade samhällen 19
- 3.4 Konsumenter och slutanvändare 20

STYRNING

- 4.1 Affärsetik 22

BILAGOR

- Identifierade hållbarhetsmål..... 23
- Förenklat innehållsindex 24



Styrning

Den dubbla väsentlighetsanalysen för Weland AB visar att centrala frågor inom styrning rör affärsetik, regelefterlevnad, interna riktlinjer samt strukturer för att identifiera och hantera risker i verksamheten och i värdekedjan.

För verksamhetsåret 2025/2026 ligger fokus på att beskriva befintliga arbetssätt och ansvar inom dessa områden. Avsnittet som följer ger en samlad bild av nuläge, pågående arbete och identifierade utvecklingsbehov.



ALLMÄN INFORMATION

- 1.1 Grund för upprättande.....05
Om rapporten och dess avgränsning
- 1.2 Styrning av hållbarhetsarbetet.....06
- 1.3 Affärsmodell, strategi och
hållbarhetsdrivkrafter07
Värdekedja
Marknader och kundgrupper
Intressenter
- 1.4 Dubbel väsentlighetsanalys..... 10

MILJÖ

- 2.1 Klimatförändringar 12
Klimatpåverkan och nuläge
Metod, datakvalitet och systemstöd
Klimatinriktning och målbild
- 2.2 Föroreningar..... 13
- 2.3 Vatten och marina resurser 13
- 2.4 Biologisk mångfald
och ekosystem 14
- 2.5 Resursanvändning
och cirkulär ekonomi 15

SOCIALT ANSVAR

- 3.1 Egen arbetskraft 17
Arbetsmiljö, hälsa och säkerhet
Medarbetarförhållanden och organisation
Utvecklingsinriktning
- 3.2 Arbetstagare i värdekedjan..... 18
- 3.3 Påverkade samhällen 19
- 3.4 Konsumenter och slutanvändare 20

STYRNING

- 4.1 Affärsetik 22

BILAGOR

- Identifierade hållbarhetsmål..... 23
- Förenklat innehållsindex 24

4.1

Affärsetik

(ESRS G1)

Policyer och arbetssätt

Weland AB:s arbete med affärsetik och styrning utgår från etablerade policys och riktlinjer inom verksamheten. Dessa är i huvudsak kopplade till befintliga ledningssystem och verksamhetsstandarder, såsom ISO 9001, ISO 14001, EN1090 och ISO 3834, och har utvecklats utifrån krav kopplade till kvalitet, miljö och regelefterlevnad. Arbetsområdet omfattar även en uppförandekod (Code of Conduct), som utgör en del av bolagets övergripande riktlinjer för affärsetik.

Arbetet bedrivs i nuläget främst inom ramen för dessa befintliga strukturer, snarare än genom ett samlat, separat hållbarhetsramverk, vilket innebär att ansvar och styrning i vissa delar sker integrerat i den operativa verksamheten.

Regelefterlevnad och intern kontroll

Regelefterlevnad hanteras genom etablerade rutiner, interna riktlinjer och lagstadgade krav. Uppföljning och kontroll sker inom ramen för ordinarie verksamhetsstyrning, med stöd av befintliga system och manuella kontroller.

Utifrån den dubbla väsentlighetsanalysen bedöms regelefterlevnad som en grundläggande del av verksamheten. Samtidigt visar underlagen att struktur, dokumentation och uppföljning av dessa processer har etablerats och att en tydlig grund för ett strukturerat hållbarhetsarbetet och befinner sig i en vidareutvecklingsfas, i linje med den övergripande mognadsnivå som identifierats i analysen.

Rapportering av oegentligheter

Weland AB har etablerade rutiner för att möjliggöra rapportering av oegentligheter inom verksamheten, genom exempelvis visselblåsarfunktion. Arbetet stöds även av interna styrande dokument, så som arbetsmiljö- och diskrimineringspolicy, som ger vägledning för hur frågorna hanteras i verksamheten. Dessa funktioner utgör en del av bolagets kontrollmiljö och bidrar till att identifiera och hantera avvikelser. Utifrån tillgängliga underlag framgår att arbetet är etablerat, samtidigt som struktur och uppföljning vidareutvecklas successivt.

Affärsetik i värdekedjan

Affärsetiska frågor i leverantörsledet hanteras i dagsläget genom etablerade affärsrelationer samt krav kopplade till kvalitet och leverans.

Arbetet med att tydliggöra ansvar, krav och uppföljning i leverantörsledet har utvecklats under verksamhetsåret. Processer, arbetssätt och metodik har setts över och stärkts. Samtidigt har arbetet påbörjats med att kommunicera och förankra kraven gentemot leverantörer.

Detta inkluderar bland annat utveckling av inköbspolicy och leverantörsbedömningsprocesser, där fokus ligger på att skapa mer strukturerade arbetssätt för att hantera risker och påverkan i värdekedjan.

Inom området informationssäkerhet bedrivs ett löpande arbete med att stärka cybersäkerhet och dataskydd i verksamheten, genom både tekniska lösningar och interna arbetssätt. Arbetet utvecklas i takt med verksamhetens behov.

ALLMÄN INFORMATION

- 1.1 Grund för upprättande.....05
Om rapporten och dess avgränsning
- 1.2 Styrning av hållbarhetsarbetet.....06
- 1.3 Affärsmodell, strategi och hållbarhetsdrivkrafter07
Värdekedja
Marknader och kundgrupper
Intressenter
- 1.4 Dubbel väsentlighetsanalys..... 10

MILJÖ

- 2.1 Klimatförändringar 12
Klimatpåverkan och nuläge
Metod, datakvalitet och systemstöd
Klimatinriktning och målbild
- 2.2 Föroreningar..... 13
- 2.3 Vatten och marina resurser 13
- 2.4 Biologisk mångfald och ekosystem 14
- 2.5 Resursanvändning och cirkulär ekonomi 15

SOCIALT ANSVAR

- 3.1 Egen arbetskraft 17
Arbetsmiljö, hälsa och säkerhet
Medarbetarförhållanden och organisation
Utvecklingsinriktning
- 3.2 Arbetstagare i värdekedjan..... 18
- 3.3 Påverkade samhällen 19
- 3.4 Konsumenter och slutanvändare 20

STYRNING


- 4.1 Affärsetik 22

BILAGOR

- Identifierade hållbarhetsmål..... 23
- Förenklat innehållsindex 24

Identifierade hållbarhetsmål

Översikt – följande områden är identifierade genom väsentlighetsanalys

	ESRS-Område	Aktiviteter	Mål 2026	FN:s globala mål
Miljö ESRS E1–E5	ESRS E1 - Klimatförändringar. Energianvändning i produktion	Fokus på energianvändning i produktionen genom bl.a. mätning, kartläggning och smarta energival.		 
	ESRS E1 - Klimatförändringar. Koldioxidutsläpp och klimatpåverkan	Fokus på koldioxidutsläpp och klimatpåverkan genom klimatsmarta material, aktiv inköpsprocess och produktutveckling.		 
	ESRS E1 - Klimatförändringar, Hållbara transporter	Öka resurseffektivitet och möjligheterna till cirklaritet genom bl.a. materialoptimering, produktutveckling och materialanvändning.		 
	ESRS E5- Resursanvändning och cirkularitet	Upprätthålla kunskapen kring miljörisker vid produkters användning och slutskede genom bl.a. miljöbevakning, utbildning och cirkulär produktdesign. Därigenom minimera negativ påverkan av miljön.		
Socialt Ansvar - ESRS S1–S4	ESRS S1 - Egen arbetskraft	Medarbetarhälsa och arbetsmiljö genom bl.a. aktiv arbetsmiljö- och friskvårdsarbete. Aktiv rehabiliteringsplan.	Under 2026 minska arbetsrelaterad ohälsa och stärka det förebyggande hälsoarbetet genom nytt avtal med lokal företagshälsa.	 
	ESRS S2 - Arbetstagare i värdekedjan	Arbetsvillkor och mänskliga rättigheter genom bl.a. att vidareutveckla och stärka leverantörsbedömningsprocesser.	Etablera och tillämpa en strukturerad modell för leverantörsbedömning med tillhörande uppföljning	 
	ESRS S4 - Lokalsamhälle, konsumenter och slutanvändare	Säkerhet och kvalitet för användaren genom bl.a. säkerställa standardefterlevnad och produktkrav.	Utveckla och tillämpa strukturerade arbetssätt i produktutvecklingen för att identifiera och hantera påverkan på slutanvändare. Tydliggöra och stärka strukturen för dialog med lokalsamhälle, myndigheter och andra externa intressenter.	 
Styrning ESRS G1	ESRS G1 - Företagsstyrning, affärsetik och regelefterlevnad	Stärka transparens och etiska affärsrelationer		 
	ESRS G1 - Företagsstyrning, affärsetik och regelefterlevnad. Inklusiv IT-säkerhet och dataskydd	Cybersäkerhet och dataskydd genom preventiva åtgärder inom alla aspekter som ex. hård-, mjukvara samt användarutbildning.		 
	ESRS G1 - Företagsstyrning, affärsetik och regelefterlevnad samt ESRS S2 - Arbetstagare i värdekedjan	Stärka leverantörsstyrning och hållbarhetsuppföljning.		
	ESRS G1 - Företagsstyrning, affärsetik och regelefterlevnad. Inklusiv IT-säkerhet och dataskydd	ESRS G1 - Företagsstyrning, affärsetik och regelefterlevnad. Inklusiv IT-säkerhet och dataskydd.		

Förenklat innehållsindex ESRS

ALLMÄN INFORMATION

1.1 Grund för upprättande.....	05
Om rapporten och dess avgränsning	
1.2 Styrning av hållbarhetsarbetet.....	06
1.3 Affärsmodell, strategi och hållbarhetsdrivkrafter	07
Värdekedja Marknader och kundgrupper Intressenter	
1.4 Dubbel väsentlighetsanalys.....	10

MILJÖ

2.1 Klimatförändringar	12
Klimatpåverkan och nuläge Metod, datakvalitet och systemstöd Klimatinriktning och målbild	
2.2 Föroreningar.....	13
2.3 Vatten och marina resurser	13
2.4 Biologisk mångfald och ekosystem	14
2.5 Resursanvändning och cirkulär ekonomi	15

SOCIALT ANSVAR

3.1 Egen arbetskraft	17
Arbetsmiljö, hälsa och säkerhet Medarbetarförhållanden och organisation Utvecklingsinriktning	
3.2 Arbetstagare i värdekedjan.....	18
3.3 Påverkade samhällen	19
3.4 Konsumenter och slutanvändare	20

STYRNING

4.1 Affärsetik	22
----------------------	----

BILAGOR

Identifierade hållbarhetsmål.....	23
Förenklat innehållsindex	24

ESRS-krav	Beskrivning	Referens i rapport
-----------	-------------	--------------------

ESRS 2 – Allmänna uppgifter

BP-1	Grund för upprättande	1.1
BP-2	Avgränsningar	1.1
GOV-1	Styrning och ansvar	1.2
GOV-5	Intern kontroll och rapportering	1.2
SBM-1	Affärsmodell	1.3
SBM-2	Intressenter	1.3
SBM-3	Påverkan, risker och möjligheter	1.3
IRO-1	Process och resultat för dubbel väsentlighetsanalys	1.4

E1 – Klimatförändringar

SBM-3	Påverkan, risker och möjligheter	2.1
E1 Policy	Klimatarbete	2.1
E1 Åtgärder	Klimataktiviteter	2.1
E1 Data	Utsläpp/energi	2.1

S1 – Egen arbetskraft

SBM-3	Påverkan och risker	3.1
S1 Policy	Arbetsmiljö och villkor	3.1
S1 Åtgärder	Arbetsmiljöarbete	3.1

ESRS-krav	Beskrivning	Referens i rapport
-----------	-------------	--------------------

S2 – Värdekedja

SBM-3	Påverkan i värdekedjan	3.2
S2 Policy	Leverantörsarbete	3.2
S2 Åtgärder	Utveckling inköp/krav	3.2

S3 – Påverkade samhällen

SBM-3	Påverkan på lokalsamhälle	3.3
-------	---------------------------	-----

S4 - Påverkade samhällen

SBM-3	Påverkan via produkter	3.4
-------	------------------------	-----

G1 – Affärsbeteende

G1-1	Affärsetik och kultur	4.1
G1-2	Leverantörsrelationer	4.1
G1-3	Korruption och efterlevnad	4.1
G1-4	Rapportering av oegentligheter	4.1



WELAND

Weland AB, Malmgatan 34,
333 30 Smålandsstenar
0371-344 00 | info@weland.se

weland.se