

Instruktionsbok för Rasterrensare typ 4

Instructionbook for Copper grid cleaner type 4

WELAND



Raster med slagg
Copper grid with slag



Rensning pågår
Cleansing



Rensat raster
Cleansed copper grid

RASTERRENSARE

Tekniska data

Typ	Rasterrensare Typ 4	
Maskin nr	8097	Pat. #0203315-5
Tillverknings nr	_____	
Arbetsmedium	Torr och ren tryckluft	
Arbetstryck	6 bar = 600 kPa (6 kp/cm ²)	
Luftförbrukning		
Tomgång	ca: 8 l/s	
Rek. Min. slang dimension	min. 6.3mm (1/4")	
Anslutningsgänga	1/4" BSP	
Frekvens ca:	120 Hz	
Vibrationsnivå:	Under 2.5 m/s ²	
Ljudnivå:	82 dBA	
Vikt ca:	6 Kg	

Allmän beskrivning

Enkel och lättskött rensare av upplag (för material till skärmaskiner), där slagg är en biprodukt - som skall avlägsnas från **koppar** raster. Används i längdriktningen av rasterlinjaler. Fungerar såväl i skjutande som dragande riktning.

Lämpar sig till raster i tjocklek upp t.o.m. 3mm.
(för större dimensioner, kontakta WELAND AB)

Maskinen är försedd med renblåsningsfunktion.

OBS!

VIKTIGT! Läs noga igenom denna instruktions bok innan maskinen används.

VARNING! – Maskinen kan vara riskabel att arbeta med,
om skötselinstruktionerna ej noggrant följs.

**ANVÄND ALLTID HÖRSELSKYDD OCH SKYDDSGLASÖGON VID
ARBETE MED RASTERRENSAREN**



Smålandsstenar

EG-försäkran om överensstämmelse enligt EG:s Maskindirektiv 2006/42/EG, Bilaga 2A

Vi
WELAND AB
Smedjegatan 8
33328 Smålandsstenar.

Försäkrar enligt eget ansvar att produkten: Rasterrensare
Med maskinnummer: 8097

Typ av utrustning	Tryklufvsdriven rensmaskin för upplägningsbord för lasermaskiner.
Modell.	Typ4
Maskinnummer	8097
Maskinnamn	Rasterrensare

Är tillverkad i överensstämmelse med Rådets direktiv gällande maskiner, 2006/42/EG med särskilda hänvisningar till direktivets bilaga 1 om väsentliga hälso- och säkerhetskrav i samband med konstruktion av maskiner.

Följer harmoniserade standarden

EN ISO 14121	Maskinsäkerhet – Principer för riskbedömning.
EN ISO 12100-1	Maskinsäkerhet – Grundläggande terminologi, metodik.
EN ISO 12100-2	Maskinsäkerhet – Tekniska principer.

Smålandsstenar 2010-08-19

WELAND AB

Jonas Welandsson
VD

Användarinstruktioner

Anslutning

Maskinen ansluts med en 3/8" slang - av lämplig längd - till befintligt trycklufts nät.

Slangen monteras på handtagets ände (vid kranen) med en nippel (1/4").

AV och PÅ

Maskinen ställs på rasterbordet med motorn uppåt vrid kranen till PÅ – kranen pekar längs

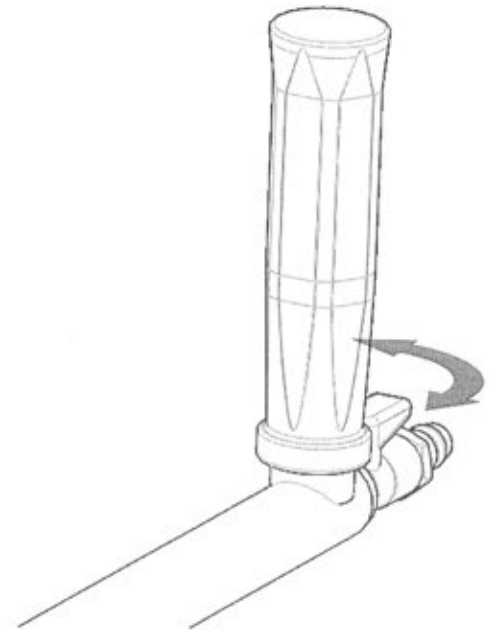
med skaft röret. Maskinen skall **INTE** tomgångs köras i onödan.

Vid tillfälliga stopp och när maskinen inte skall användas, bör maskinen göras trycklös genom att kranen vrids AV – kranen pekar tvärs skaft röret och/eller att luften kopplas bort.

Handhavande

Maskinen/gaffeln skall gränsla den aktuella rasterlinjalen. Maskinen skall föras framåt eller bakåt i rasterrensarens längdriktning - utefter rasterna. Efter färdig rensning av aktuellt raster förs rasterrensaren över till nästa raster.

VAR AKTSAM! Slå eller stöt inte maskin mot rasterna. Genom maskinens funktion rensas rasterna när den förs framåt/bakåt – **tvinga inte** maskinen genom att dra snabbare än den hinner avverka.



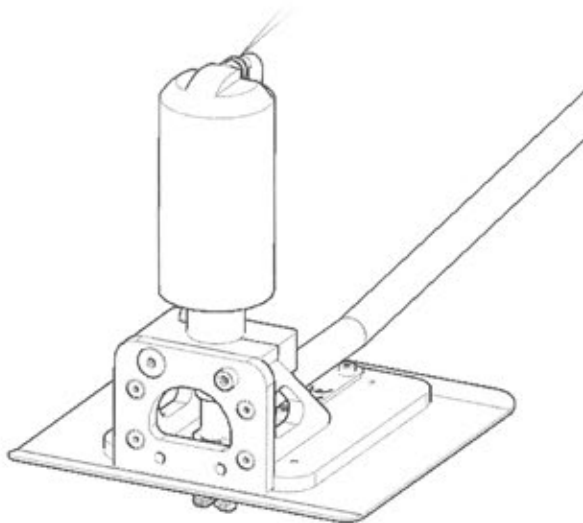
Skötselinstruktioner

VIKTIGT! Innan reparation eller service påbörjas, se till att maskin **INTE** är ansluten till tryckluftnät. Reparationer eller service får aldrig påbörjas när maskinen är igång då risk för skada föreligger.

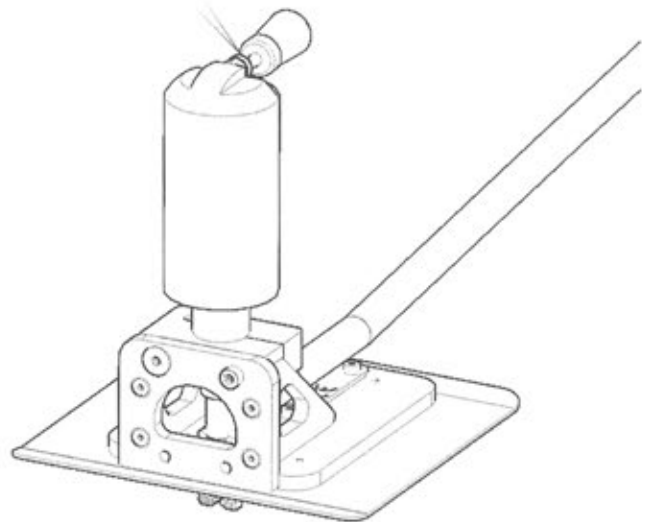
Smörjning

Motorn skall kontinuerligt smörjas efter ca: 8 timmars drift. Lossa den blå plast slangen vid motorn genom att trycka in den svarta plastringen och dra ut slangen. Håll 1-2 droppar smörjmedel – av god kvalitet - i kopplingen, stick tillbaka slangen i kopplingen och provkör maskinen.

För att lossa slangen tryck in den svarta ringen och dra i slangen samtidigt!



1-2 Droppar olja.



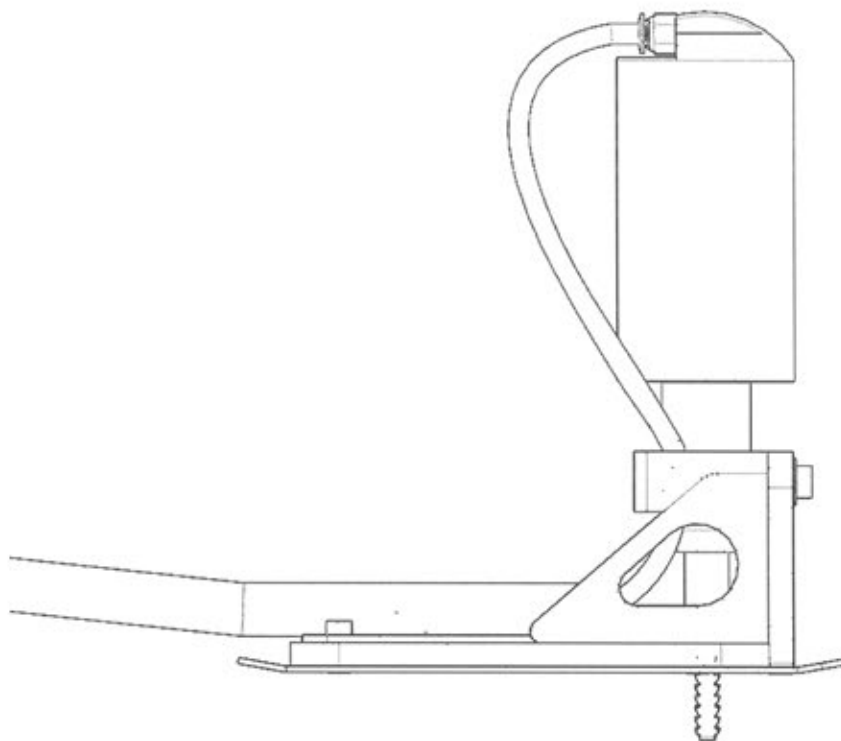
Rengöring av maskin

Kontrollera samt ta bort slagg som fastnat runt gaffeln. Peta samt blås bort skräp som samlats inne i stativet.

VIKTIGT! Se till att maskin inte är ansluten till tryckluftnät vid arbete/översyn eller rengöring.

Kontroll av gaffel

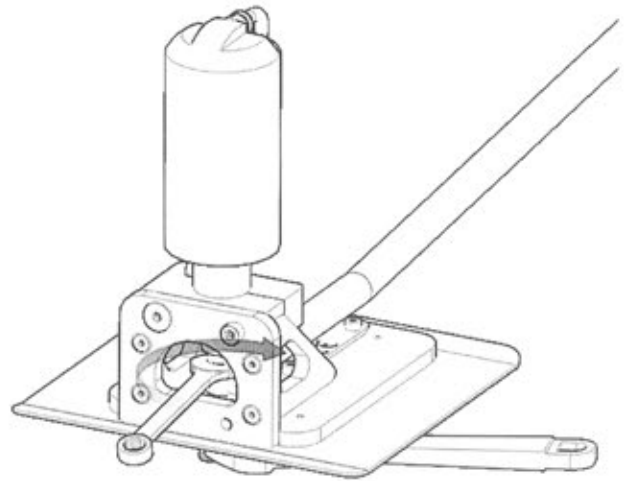
Gaffeln skall alltid löpa lätt i sin slid/styrning. Detta kan enkelt kontrolleras genom att vid avstängning av luft kranen (AV/PÅ) efter tomgångs körning se om gaffeln går fram i styrningen. Gaffelns utstick vid avstängd maskin skall vara ca: 34 mm från bottenplatta. Kontrollera att gaffeln inte är utsliten eller trasig.



Reparationsinstruktioner

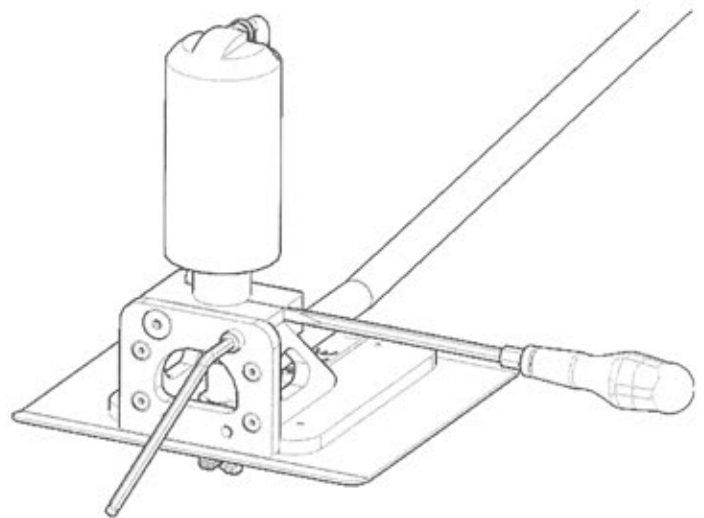
Vid byte av gaffel

1. Koppla ifrån maskinen från tryckluft nätet.
2. Lossa muttern/klämringen på motorn (se reservdels lista 43-01).
Använd fast nyckel Nr14 och håll i gaffeln med passande verktyg.
3. Drag ut gaffeln/skaftet (se reservdels lista 1) ur muttern/klämhylsan.
Går det inte att få ut skaftet – skruva bort muttern/klämhylsan helt
4. Insätt gaffelns skaft i muttern/klämringen– för in skaftet så långt det går. Dra åt muttern. Kontrollera så att gaffeln sitter vinkelrätt mot arbetsriktningen.



Vid reparation/service av rasterrensare - motor

1. Koppla ifrån maskinen från tryckluft nätet.
2. Tag bort gaffeln (se ovan).
3. Lossa slangen från anslutningen på motorns överdel (se Smörjning).
4. Lossa "Klämskruv för motor" och bänd i spåret med en bredbladig skruvmejsel.
5. Lyft ur motorn från stativet.



Vid reparation/underhåll av motor

Gängförbanden mellan de olika delarna är låsta med Loctite och kan ev. värmas till 200°C för att lättare lossna.

Stor Renlighet skall iakttagas då motorn demonteras / monteras. Kontrollera att samtliga delar särskilt alla O ringar och fjädrar är hela och välsmorda och inte slitna.
Se sprängskiss luftmotor.

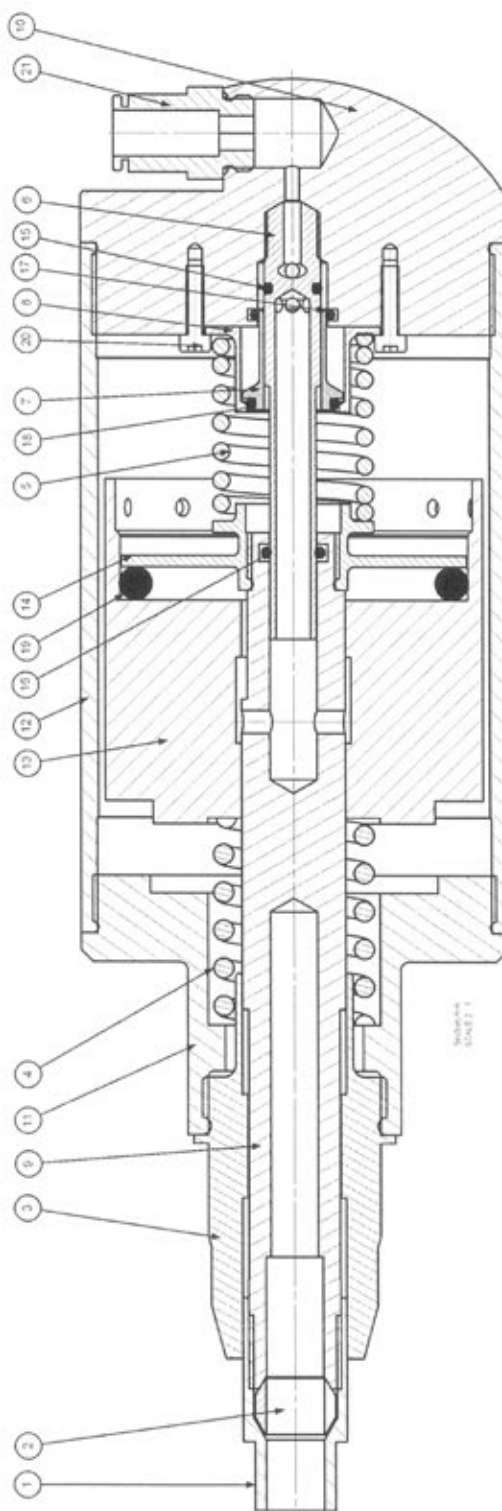
Kontrollera att alla rörliga delar löper lätt i varandra.

Vid montering skall en liten mängd låsvätska av ej härdande typ. (Loctite 245 eller liknande.) Appliceras på gängorna.

OBS! Kontrollera att gaffeln LÖPER LÄTT i sin styrning.

Sprängskiss för
LUFTMOTOR

Exploded view
AIRMOTOR
43-XX



Reservdel lista för
LUFTMOTOR

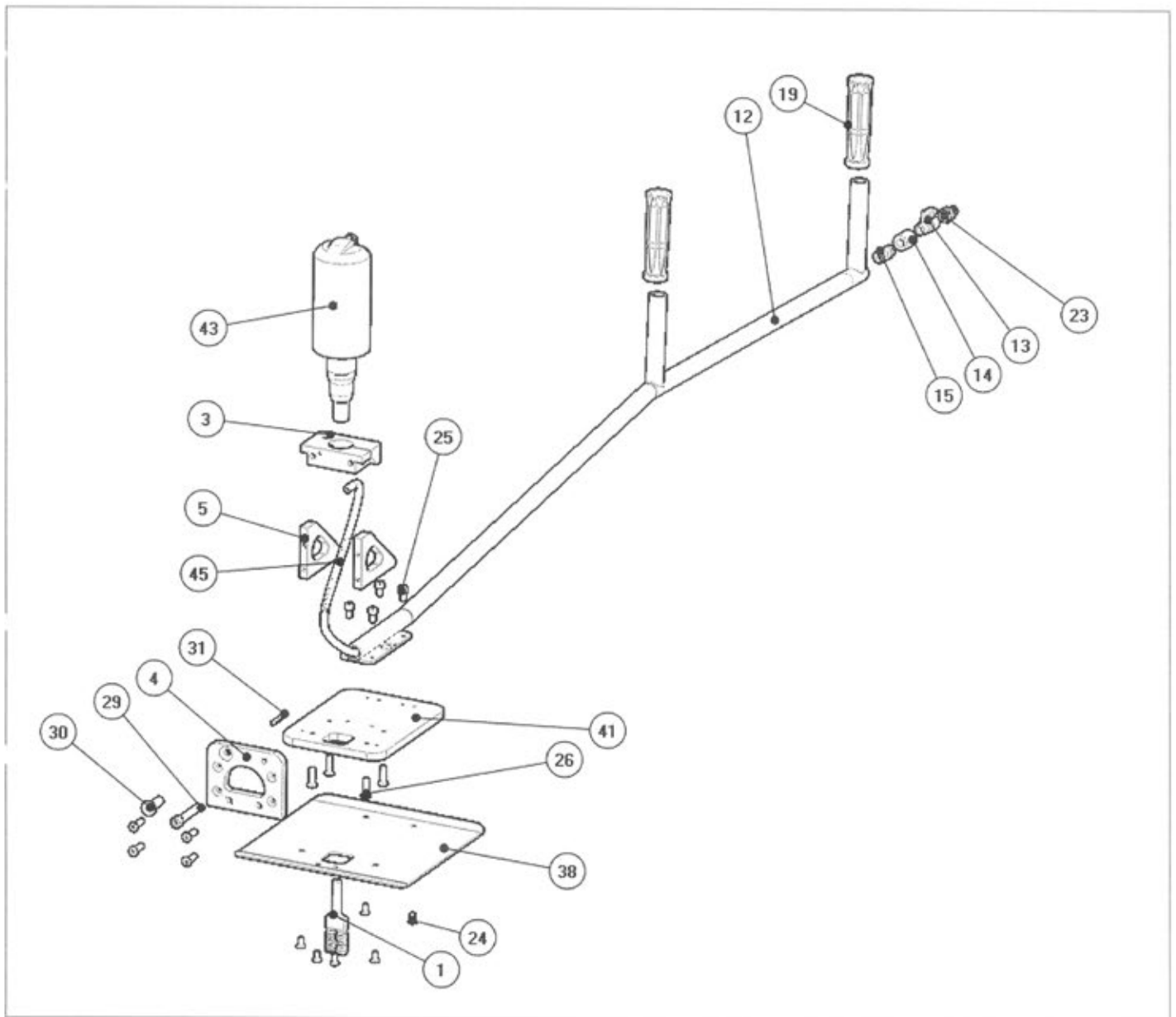
Detalj nr:	Benämning	Antal:
43-01	Mutter	1
43-02	Klämring	1
43-03	Hus framdel	1
43-04	Balansfjäder främre	1
43-05	Returfjäder	1
43-06	Inloppsrör	1
43-07	Ventilskyttel	1
43-08	Fjädersäte	1
43-09	Slagkolv	1
43-10	Hus bakdel	1
43-11	Anslutningsdel	1
43-12	Hus mittdel	1
43-13	Balanskropp	1
43-14	Drivplatta	1
43-15	O-ring 7,1x1,6	1
43-16	O-ring 7,66x1,78	1
43-17	O-ring 11,11x1,78	1
43-18	O-ring 12,42x1,78	1
43-19	O-ring 49,2x5,7	1
43-20	Insexsskruv	1
43-21	Slanganslutning	1

Sprängskiss

RASTER-RENSARE

Spare parts list

COPPER GRID CLEANER



Reservdelslista för
RASTER-RENSARE

Detalj nr:	Antal:	Benämning:
1	1	Gaffel
3	1	Motorfäste
4	1	Gavelplatta
5	2	Stödplatta
12	1	Skaft
13	1	Minikulventil
14	1	Kranfäste
15	1	Rak kopling
19	2	Plasthandtag
23	1	Kopling
24	6	Insexskruv
25	4	Insexskruv
26	8	Insexskruv
29	1	Insexskruv
30	2	Insexskruv
31	1	Rörstift
38	1	Slitplåt botten
41	1	Bottenplatta
43	1	Motor
45	1	TPU Slang